

# 建てる家を神奈川で

sumo 神奈川の注文住宅

Build a house in Kanagawa

2020 / Sept.

¥0 TAKE FREE

毎月第3火曜日発行

9

カフェっぽい部屋の  
つくり方、教えます。

## CAFE スタイルの家

CAFE STYLE HOUSE



第2特集

ファイナンシャル  
プランナーが解説  
マイホーム予算の  
決め方・考え方  
講座

はじめての家づくり  
入門ガイド  
地震・災害への対策編

家を建てようかな、と思ったら「スーモカウンター」に相談！

RECRUIT

玄関を入るとダイニング  
テーブルが出迎える浅沼邸  
はカフェのよう。コーヒーと  
ケーキの良い香りが漂う



# HOW TO MAKE A CAFÉ STYLE HOUSE

## カフェスタイルな 家のつくり方



「カフェのような家になりたい」とは、よく耳にする話。しかし、「どうしたらカフェのような家ができるか」と言われても、意外とわからないのではないだろうか。そこで今回は、実例や専門家のアドバイスを基に、カフェスタイルな家づくりのポイントをまとめてみた

構成・取材・文/田澤健一郎 撮影/橋本裕貴 イラスト/深川優

1. ドライフラワーがハンギングされた玄関。  
シューズクロークは物の一時置きスペースにもなる  
2. リビングからテラスへと続く開口部付近に複数の段差を設け、座れる場所を増やした

シューズクロークは座れるベンチ仕様



2

1

瓶やボックスで生活感を「隠す」



4



3

3. 市販の食材や発酵品はそろいの瓶に入れて保管し、生活感を抑えている 4. 子どもの学校のプリント類はファイルボックスに入れ、ひとまとめにして目立たないようにソファの陰に置いている



ブルーのタイルが海外の家やカフェのような雰囲気を演出。見える収納にしたのはゲストが食器などを取りやすくするため



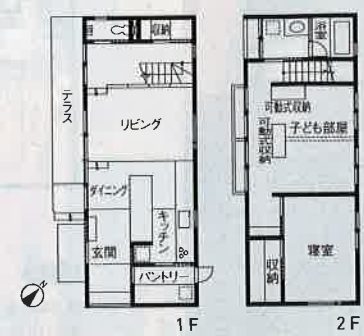
作業台にもなるダイニングテーブル。床に段差をつけることで立ち作業がしやすい高さに調整している部分もある



CASE 1

## 玄関を開けるとダイニング 非日常とくつろぎが同居するカフェハウス

神奈川県/浅沼邸



- DATA
- 家族構成 / 夫(41歳)、妻(38歳)、長女(13歳)、長男(6歳)
  - 延床面積 / 104.50㎡
  - 敷地面積 / 169.17㎡
  - 設計 / 佐々木達郎建築設計事務所

間取りや小物を工夫し  
段差で居場所をつくる

発酵食品を使った「美腸生活」の研究家として活躍中の浅沼彩子さん。自宅でも食や暮らしのワークショップを開催しており、家を建てる時にイメージしたのは「人を招き、もてなせるカフェのような空間」だった。まずこだわったのは「非日常感」。生活感が出過ぎると一般的な家にいる感覚と変わらなからだ。加えて「街とゆるくつながりたい」という要望もあったため、玄関を開けるとすぐにカフェカウンターのようなダイニングテーブルが出迎える、お店のような空間が提案された。見える場所に置く調味料や食品は、市販品のパッケージを使用せず別の容器に移して雰囲気づくり。こうした工夫が作用して、住宅でありながらカフェにいるような感覚が得られている。さらに「家族にもゲストにもくつろいでほしい」と設けたのが「段差」。ダイニングキッチン、リビングの各所やリビングとテラスの境界に段差を設け、椅子がなくても座れる場所がたくさんあるのだ。家族も訪れた人も、それぞれが好きな場所でくつろぐ。それはまるで「行きつけのカフェの好きな席」で過ごす時間のようなものもある。

